




Alcohol en la conducción

Trago amargo

Está comprobado que el alcohol es uno de los principales enemigos del conductor, pues suele ser un factor desencadenante de accidentes de tránsito. Como ya se aproximan las fiestas, una época propicia para la ingesta de bebidas alcohólicas, le mostramos cuáles son los riesgos de conducir en estado de ebriedad y una serie de recomendaciones para evitar males mayores.

4]

Las fiestas de navidad y año nuevo, los festejos, las despedidas y los agasajos de esta época del año tienen como acto principal al clásico brindis. En esas situaciones son muy pocas las personas que evalúan los efectos nocivos que puede traer beber alcohol antes de conducir. No es raro por esta razón que en diciembre se incrementen notablemente los accidentes de tránsito y que los diarios comiencen a focalizar su información en las tragedias generadas producto de los festejos. Aún así, año tras año, la problemática del alcohol en Argentina es una lección nunca aprendida y lamentablemente sus consecuencias se van incrementando.



Mucha gente cree que como nuestra ley penaliza el alcohol a partir de los 0.5 gramos de alcohol por litro de sangre (gr.-lt.), sus efectos peligrosos se manifiestan a partir de ese valor. Pero, sin embargo, infinidad de estudios y experiencias prácticas han demostrado que no es así.

Es una opinión coincidente entre los especialistas del mundo que el alcohol tiene gran influencia en la generación de accidentes, y que sus efectos más evidentes se ven reflejados en una limitación y alteración notoria del estado psicofísico del conductor.

Mucha gente cree que como nuestra ley penaliza el alcohol a partir de los 0.5 gramos de alcohol por litro de sangre (gr.-lt.), sus efectos peligrosos se manifiestan a partir de ese valor. Pero, sin embargo, infinidad de estudios y experiencias prácticas han demostrado que no es así. Aún en pequeñas dosis sus consecuencias primarias se localizan sobre la vista, disminuyendo la visión periférica que en un conductor normal es la posibilidad de percibir objetos a casi 170°, indispensable cuando nos conducimos en tránsito urbano y necesitamos ver vehículos o

personas que se aproximan desde una intersección sin necesidad de girar nuestra cabeza.

No contar con esta particularidad de la visión, producto del alcohol, sería como conducir nuestro vehículo a través de un túnel. Este efecto se manifiesta con el primer vaso de vino o cerveza y con concentraciones de alcohol inferiores a 0,2 gramos de alcohol por litro de sangre.

En concentraciones mayores a los 0,5 comienza a actuar sobre la coordinación de movimientos y los tiempos de reacción alargando las maniobras. Además afecta más críticamente la visión disminuyendo la percepción, generando imágenes borrosas o equivocadas. En este estado el conductor co-

mienza a cometer gran cantidad de errores de maniobras como no poder sostener el vehículo en un carril, gran imprecisión y una notable pérdida de concentración. En este aspecto, desde la seguridad vial es altamente peligroso ya que la persona se siente menos inhibida y por lo tanto no reprime la posibilidad de conducir; y es en estas condiciones donde se ven las principales tragedias.

Descontrol

Una de las razones que complican aún más este sombrío panorama es que en Argentina rara vez se realizan controles de alcoholemia sobre las rutas por lo que no se tiene una percepción clara de cuán expuesta está nuestra sociedad al consumo del alcohol mientras se conduce.

Por otro lado, ante el temor de ser controlado por un retén policial, en muchos casos, el conductor alcoholizado evita conducir, lo que genera indirectamente una exitosa acción preventiva. **En algunos países este tipo de medidas ha generado un impacto muy positivo en pos de disminuir la cantidad de conductores alcohólicos que circulan en las rutas. Es que las penas en caso de detección suelen ser muy severas, pueden llegar hasta la suspensión del registro de conducir.**

Es difícil predecir cuánto afectará a una persona el consumo de una copa de algún tipo de bebida que contenga alcohol ya que sus efectos se verán modificados dependiendo del peso, del estado físico, de la edad y del acostumbramiento al consumo de alcohol. Por lo general, una persona de un peso de unos 75 kg, que es consumidor



Algunos grupos sociales tienen una costumbre muy sana. Determinan quién será el conductor que regresará conduciendo y, en consecuencia, esa persona deberá comprometerse a no consumir alcohol.

ocasional, alcanzará con rapidez los 0.5 gramos de alcohol por litro de sangre con dos vasos de cerveza, un vaso de vino o una copa de champagne.

Mucha gente cree que una ducha fría o un buen vaso de café cargado disminuyen los efectos del alcohol, la realidad indica que a lo sumo inhibirá su efecto durante algunos minutos pero al poco tiempo volverá a afectar con las mismas consecuencias que lo había hecho anteriormente.

Debemos tener en cuenta para esta época del año la posibilidad de consumir alcohol en algún momento y prever algún tipo de alternativas a la conducción. **Algunos grupos sociales tienen una costumbre muy sana. Determinan quién será el conductor que regresará conduciendo y, en consecuencia, esa persona deberá comprometerse a no consumir alcohol.**

Lamentablemente es muy probable que aún sin consumir alcohol, durante este período del año, deba sortear los problemas que le pueden ocasionar otros conductores ebrios. Por este motivo para evitar problemas le acercamos algunas recomendaciones:

- ❖ Evite trasladarse largas distancias durante la noche en especial de 2 a 7 de la madrugada, según nuestras estadísticas en esta época del año suelen ser horarios fatídicos.
- ❖ Si luego de las fiestas existe la posibilidad de pernoctar en el lugar, no lo dude, evitará un buen dolor de cabeza.
- ❖ Manténgase atento a la conducción y concentrado en el manejo, es posible que con su maniobra deba absorber el error del otro conductor en estado de ebriedad.
- ❖ Si ve un vehículo zigzagueante, dudoso en las maniobras o circulando a exceso de velocidad, no se exponga, disminuya su velocidad y dele paso inmediatamente.
- ❖ Si detecta en el conductor del vehículo en el que está circulando síntomas de ebriedad intente disuadirlo a la conducción, de no ser posible elija otra alternativa de traslado aunque signifique más tiempo o más dinero, nada es comparable a su vida.

Trago amargo

● Intente chequear con sus luces la atención del otro conductor, si no le responde disminuya la velocidad y espere que lo sobrepase para reanudar la marcha normal.

Tenga en cuenta que diciembre es especialmente fatídico respecto a los accidentes de tránsito, existe un elevado nivel de stress en los conductores debido a la culminación del año y se incrementa notablemente el consumo de alcohol durante el día y la noche. Siga nuestras recomendaciones y no se exponga innecesariamente.

Mucha gente cree que una ducha fría o un buen vaso de café cargado disminuyen los efectos del alcohol. La realidad indica que a lo sumo inhibirá su efecto durante algunos minutos pero al poco tiempo volverá a afectar con las mismas consecuencias que lo había hecho anteriormente.

Por Dr. Pablo Pescie
Jefe del Servicio Médico del Dpto. Médico de Mapfre Argentina

Hay momentos del año en el mundo y particularmente en nuestro país en que algunas costumbres sociales, sumamente agradables y simpáticas, si no se manejan con criterio y conciencia pueden resultar peligrosas, arriesgadas, angustiantes y costosas.

Una de esas tradiciones es el festejo de la Navidad y el Año Nuevo, muy próximos en estas fechas. Habitualmente se produce un consumo alto de alcohol que, en términos de medicina, conlleva un aumento de los accidentes domésticos, pero además genera algo más grave: las colisiones por vehículos a motor (mal llamados accidentes, ya que son previsible y pasibles de prevención). Las consecuencias de estos últimos son nefastas. El porcentaje de accidentes en los días de Navidad y Año Nuevo se incrementa sustancialmente por esta razón.

Los hospitales públicos, que son quienes reciben más del 90% de los accidentes viales y domésticos, en esas fechas, se ven abarrotados en sus guardias de pacientes accidentados a causa de la ingesta excesiva de alcohol. Esto desborda la capacidad de atención médica y, debido a que generalmente los recursos disponibles suelen ser insuficientes, hace que no puedan darse respuestas a las necesidades.

“Prevenir es preparar y disponer con anticipación lo necesario para evitar un riesgo”. Debemos concientizarnos en el valor que tiene la prevención para evitar accidentes. Al abordar el tema de la conducción y el consumo de alcohol vale recordar algunos conceptos:

Según el grado de alcohol en sangre (alcoholemia), que está directamente ligada a la cantidad consumida y al tipo de bebida (debido a las distintas concentraciones de alcohol de las mismas), se manifiestan diferentes estados:

Normalidad	0:00 gr/lit	Sobrio
Grado I	Hasta 1.00 gr/lit	Pre-ebriedad
Grado II	1.01 – 1.49 gr/lit	Ebriedad Crepuscular
Grado III	1.50 – 3.00 gr/lit	Ebriedad Psicótica
Grado IV	3.01 – 4.00 gr/lit	Ebriedad Sómica
Grado V	4.01 – 6.00 gr/lit	Ebriedad Siderativa o Cometosa

● Grado I. Distorsión psicosensoresial: conciencia presente - desequilibrio del juicio crítico.

■ Grado II. Trastornos psicomotores: lentitud en tiempos de reacción - desequilibrio del juicio crítico - conciencia crepuscular.

● Grado III. Ilusiones - alucinaciones - trastornos motores - trastorno mental transitorio completo de comienzo.

■ Grado IV. Sueño profundo - trastorno mental transitorio completo terminal.

Grado V: estupor - coma - muerte.

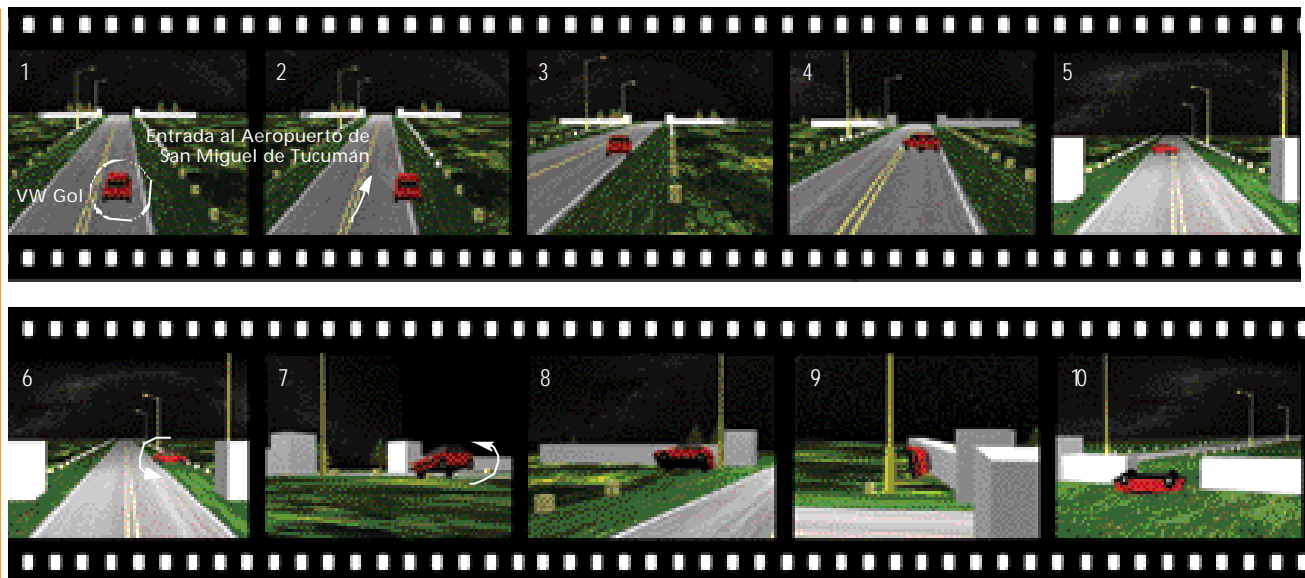
Como puede observarse, un mínimo porcentaje de alcohol en sangre altera nuestra capacidad de atención, respuesta y decisión; y esto trae aparejado un aumento de posibilidades de padecer un accidente.

RAT: Reconstrucción de un Accidente de Tránsito

Esta vez compartiremos un accidente ocurrido en la entrada del Aeropuerto de la ciudad de San Miguel de Tucumán. Esto sucedió en la madrugada de un día domingo sobre la autopista Juan D. Perón (en ese momento el aeropuerto no operaba por el horario).

Tanto el conductor de 18 años, como sus tres acompañantes (menores de edad) volvían de un bar donde habían in-

gerido alcohol en la ciudad de San Miguel de Tucumán, a 40 kilómetros del lugar del accidente. Se desconocen los motivos por los que se dirigían hacia la entrada del aeropuerto, pero siendo casi las 6:45 de la madrugada, personal de la Policía Aeronáutica sintió una explosión muy fuerte y al llegar al lugar del accidente sólo encontraron escombros de una pared derribada, vidrios, un automóvil totalmente destruido y en su interior cuatro jóvenes sin vida.



- 1 El VW Gol se dirige sobre la autopista Perón hacia el aeropuerto.
- 2 Por causas físicas que no se relevaron en la zona del accidente, el VW Gol pisa la banquina con sus ruedas del sector derecho.
- 3 Ingreso del VW Gol desde la banquina a la autopista.
- 4 El conductor del VW Gol comienza a perder el control del vehículo 69 metros. antes del muro de material. Esto se corrobora por una huella de neumático relevada sobre el comienzo de la banquina.
- 5 El VW Gol derrapa sobre su carril y se dirige hacia la banquina contraria, cruzando el carril opuesto. Todo el derrape descrito se corrobora con las huellas que se relevaron sobre la calzada.
- 6 Impacta, con el sector frontal derecho, el 4º peril de la banquina contraria antes del ingreso al aeropuerto. Este primer impacto le pro-

- 7 Luego de arrancar el 4º peril, impacta con su rueda delantera derecha el 3ro. y comienza a elevarse su sector izquierdo.
- 8 Posteriormente colisiona, con su lateral trasero derecho, al 2º peril antes de la entrada y desde éste se proyecta hacia el muro de concreto.
- 9 El VW Gol impacta con su techo contra el muro de construcción produciéndole a la estructura del vehículo una importante deformación en este sector.
- 10 Producto del violento impacto, el vehículo derriba la pared de construcción, finalizando sobre su techo y del otro lado del muro (hacia el aeropuerto).

8]

Un conductor conciente o inconcientemente procesa permanentemente información del tránsito en el momento de su conducción. Continuamente busca y selecciona mensajes útiles para su seguridad, tanto del entorno como de sí mismo. Sólo una correcta atención permitirá una adecuada conducción. Y dentro de este contexto el consumo de alcohol juega

un rol sumamente negativo, restándole al conductor aptitudes necesarias para el manejo. El control en cuanto a la limitación del consumo de alcohol y una mayor conciencia por parte de los conductores, contribuirá a mejorar sustancialmente la seguridad vial de nuestro país.